

# LOXEAL<sup>®</sup> 30-55

## Charakteristika

Strukturální akrylátové lepidlo určené především pro lepení kov na kov, ferit, keramiku či některých termoplastů. Toto lepidlo může být použito v různých variantách spojení, díky své všestranné použitelnosti. Zajišťuje vysokou pevnost v tahu při zachování vynikající pružnosti produktu, což má za následek pevnou a trvalou vazbu (adhezi) s vynikající odolností proti nárazu a loupání. Lepidlo se vytvrzuje během několika minut při pokojové teplotě s Loxeal Activator 20.

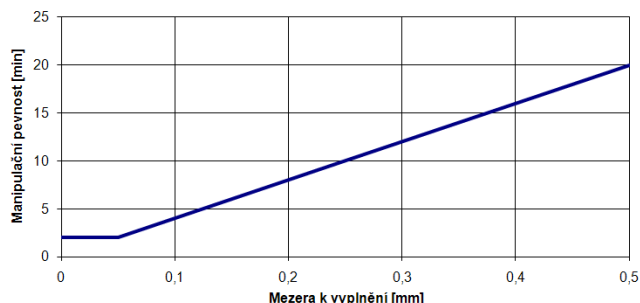
## Fyzikální vlastnosti

Složení:	modifikovaný akrylát
Viskozita Brookfield (25°C)	
- včetně 7; 20 ot. / min.	70000 - 100000 mPa·s
- včetně 7; 2,5 ot. / min.	140000 - 200000 mPa·s
Měrná hmotnost (25°C)	1,0 g / ml
Bod vzplanutí:	> 87°C
Obsah rozpouštědla	žádný
Doba použitelnosti (max. skladovací teplota 25°C)	1 rok

## Charakteristika vytvrzování

Loxeal 30-55 se současně aplikuje s **Loxeal Activator 20** při pokojové teplotě.

Mezera k vyplnění [mm]	Manipulační pevnost [min]
0	2
0,05	2
0,25	10
0,50	20



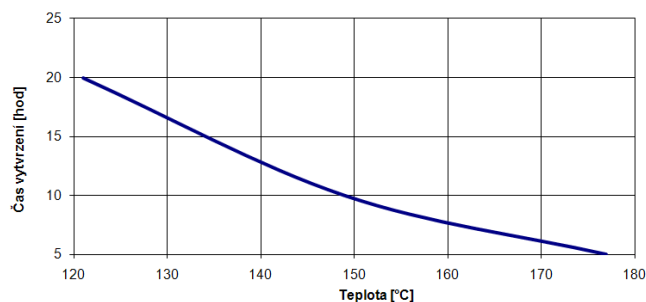
Uvedená data mají pouze informativní charakter, neboť získané hodnoty jsou plně závislé na povaze testovaného vzorku.

## Tepelné vytvrzení

Vytvrzení pomocí tepla se využívá v případech, kdy není vhodné použít povrchový kondicionér Activator 20.

Optimální podmínky k tepelnému vytvrzení odpovídají aktuálnímu složení lepené soustavy.

Teplota [°C]	Čas vytvrzení [min]:
121	20
149	10
177	5



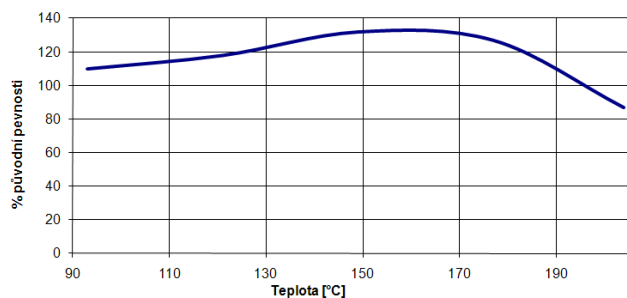
## Vytvrzovací vlastnosti

Poměr lepidlo : aktivátor	100 : 10/20
Manipulační pevnost (doba)	1 - 3 minuty
Funkční pevnost (vytvrzení)	24 hodin
Tloušťka spoje	0,05 - max. 0,5
Pevnost ve smyku (ASTM - D1002)	12 - 25 N / mm <sup>2</sup>
Pevnost v tahu (ASTM D-2095)	15 - 25 N / mm <sup>2</sup>
Rázová pevnost (ASTM D-950)	15 - 25 N · mm / mm <sup>2</sup>
Pevnost v odlupování	3,5 - 5 N · mm
Koeficient teplotní roztažnosti (ATM D696)	80 x 10 <sup>-6</sup> 1 / K
Teplotní konduktivita (ASTM C277)	0,1 W / mK
Průtažnost	více než 100%
Relativní permitivita (ASTM D150)	4,6 MHz
Specifický elektrický odpor (ASTM D257)	2·10 <sup>13</sup> Ω·cm
Dielektrická pevnost (ASTM D149)	30 - 50 KV / mm
Rozsah teplot	-40 +120°C

**Odolnost prostředí**

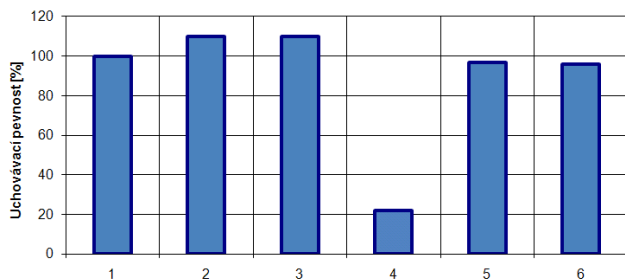
Testována za níže uvedených podmínek po 48 hodinách od vytvrzení (za pokojové teploty). Měřeno na ocelových kulatých výsecích dle normy ASTM D1002.

Teplota [°C]	% původní pevnosti
93	110
121	118
149	132
177	127
204	87

**Chemická odolnost**

Testována při pokojové teplotě u vzorků, které byly po 30 dní vystaveny neustálému kontaktu s chemickým prostředím a teplotě 87°C.

	Chemické prostředí	% původní pevnosti
1	Vzduch	100
2	50/50 voda/glykol	110
3	Ester kyseliny fosforečné	110
4	Bezolovnatý benzín	22
5	Motorový olej	97
6	Syntetická převodová kapalina	96

**Obecné informace**

**Nedoporučuje se kontakt se silnými oxidačními činidly.** Čištění na vodní bázi může mít vliv na vytvrzení a účinnost lepidla. Tento produkt není doporučen k lepení plastů, uživatel může zkontrolovat kompatibilitu s těmito podklady.

**Návod k použití**

Před lepením vyčistěte a odmastěte povrch nejlépe přípravkem **Loxeal Pulitore 10**.

Lepidlo **Loxeal 30-55** aplikujte na jeden z povrchů a **Loxeal Aktivator 20** na druhý z povrchů. Spojte aktivní povrchy a držte pod tlakem k dosažení perfektního výsledku. Zbytky lepidla vyčistěte organickými rozpouštědly.

Pro mezery větší než 0,5mm aplikujte Loxeal Aktivator 20 na každý z obou povrchů. Lepený spoj vystavte namáhání po 24 hodinách.

**Skladování**

Uchovávejte přípravek v chladné a suché místnosti. Teplota by neměla přesáhnout +25°C.

Nepoužité vytlačené lepidlo nevracejte zpět do původního obalu. Dojde k znehodnocení - čistého výrobku.

Další informace o použití, skladování či manipulaci Vám poskytne technický servis Loxeal.

**Bezpečnost a zacházení**

Tyto informace naleznete v Bezpečnostním listu výrobku.

**Poznámka**

Údaje obsažené v tomto dokumentu byly získány v laboratořích Loxeal a jsou pouze informativního charakteru.

Loxeal nepřebírá odpovědnost za výsledky dosažených jinými metodami měření. Je na zodpovědnosti každého uživatele posoudit vhodnost užití výrobku uvedeného v tomto dokumentu.

Loxeal odmítá veškeré záruky, vyjádřené či implikované, včetně záruk prodejnosti nebo vhodnosti pro konkrétní účel, plynoucí z prodeje nebo použití výrobků, Loxeal.

Loxeal výslovně odmítá jakoukoliv odpovědnost za následné nebo náhodné škody jakéhokoliv druhu, včetně ušlého zisku.